

## Meer informatie

Informatie over de cultuurhistorische route of andere fiets-, wandel- en ruiterroutes kunt u krijgen bij het gemeentehuis, het Klant Contact Centrum, Raadhuisstraat 2 in Nieuw Bergen. Of bij een van de folderposten in Nieuw Bergen, Afferden, Well en Wellerlooi. Kijk ook eens op de volgende websites:

[www.bergen.nl](http://www.bergen.nl)

[www.bergenaandemaas.nl](http://www.bergenaandemaas.nl)

[www.afferden-limburg.nl](http://www.afferden-limburg.nl)

[www.aijen.nl](http://www.aijen.nl)

[www.siebengewald.com](http://www.siebengewald.com)

[www.wellaandemaas.nl](http://www.wellaandemaas.nl)

[www.wellerlooi.info](http://www.wellerlooi.info)

[www.liefdevoorlimburg.nl](http://www.liefdevoorlimburg.nl)

[www.maasduinen.nl](http://www.maasduinen.nl)

[www.nationaal-parkdemaasduinen.nl](http://www.nationaal-parkdemaasduinen.nl)



gemeente  
**BERGEN**  
Limburg



Bergen, april 2012

Deze folder is een uitgave van de gemeente Bergen.  
Aan deze folder kunnen geen rechten worden ontleend.

Fotografie: Hans van der Beele, Foto Ingrid, gemeente Bergen

gemeente  
**BERGEN**  
Limburg

## Beleef het verleden

Een vorstengraf, een kasteel en schilderachtige boerderijtjes.  
Bergen heeft meer te bieden dan rust, ruimte en natuur.  
Deze (fiets)route brengt u op de mooiste plekjes.





## Bergen, meer dan rust, ruimte en natuur

De vele monumenten en fraaie bezienswaardigheden in de gemeente Bergen getuigen van een rijk historisch verleden. Achter elk monument schuilt een bijzonder verhaal. Wilt u weten welk? Maak dan een wandeling of fietstocht, de lieflijke kapelletjes, mooie, oude kerken en sfeervolle boerderijtjes laten de geschiedenis herleven.

### De eerste bewoners

De geschiedenis van Bergen begint met de vestiging van de eerste bewoners op strategische plekken zoals de zandheuvels op De Hamert in Wellerlooi. Uit opgravingen en archeologische vondsten blijkt dat dit rond het jaar 2000 voor onze jaartelling moet zijn geweest. Helaas zijn veel grafvelden en -heuvels in dit gebied door ontginning en afgravingen verloren gegaan. Maar op De Hamert ligt nog steeds het Vorstengraf, een van de grootste grafheuvels van Nederland. De grootte en ligging doen vermoeden dat het een graf van een belangrijke persoonlijkheid is, vandaar de naam 'Vorstengraf'.



### De gemeente Bergen

Bergen is ontstaan tijdens de Franse revolutie, aan het einde van de achttiende eeuw. Daarvoor behoorden de heerlijkheden Heijen, Afferden en Well tot het koninkrijk Pruisen. Een heerlijkheid is een gebied waaraan een titel en rechten verbonden zijn. Onder de Fransen verdwenen de oude rechten en verloor de adel al zijn bijzondere bevoegdheden. De Fransen vervingen de heerlijkheden door communes en vormden hieruit in 1800 de gemeente Bergen. In die tijd bestond de langgerekte gemeente nog uit de dorpen Heijen, Afferden, Bergen en Well. Aijen, Siebengewald en Wellerlooi waren gehuchten en Nieuw Bergen is pas omstreeks 1960 ontstaan. In 1973 is Heijen na een grenscorrectie toegewezen aan de gemeente Genneep.

### Sporen van de oorlog

In de laatste winter van de Tweede Wereldoorlog heeft Bergen maandenlang in de vuurlinie gelegen. Ongeveer 80 procent van de huizen werd door het oorlogsgeweld getroffen. De zes parochiekerken werden verwoest en van de tien scholen bleven er maar vier overeind. Kasteel Well werd zwaar beschadigd en kasteel Bleijenbeek in Afferden zelfs totaal verwoest. Op De Hamert in Wellerlooi staat het Monument der Gevallen. Op die plek zijn op 2 mei 1943 zeven mannen doodgeschoten door een Duits vuurpeloton omdat ze deelnamen aan de meistakingen in 1943. Elk jaar, tijdens de Nationale Herdenking op 4 mei, wordt een stille tocht gehouden naar het Monument der Gevallen.

### Kerken, kruisen en kapellen

De vele kerken, kruisen en kapellen in Bergen verwijzen naar de katholieke achtergrond van de streek. Kerken en kapellen werden soms meerdere keren geteisterd door krijgsgeweld, overstromingen en berovingen. Vaak werden de religieuze schatten hierna herbouwd of gerestaureerd. Dit is te zien aan de verscheidenheid aan bouwstijlen. De Sint Josephkerk in Siebengewald is overigens de enige kerk die is gebouwd in de moderne 'wederopbouwarchitectuur'.

### Kastelen

Vervlogen tijden van machtige landheren, ridders en mooie jonkvrouwen herleven als u een bezoek brengt aan de ruïne van kasteel Bleijenbeek in Afferden of het kasteel in Well. Kenners noemen het laatste zelfs het pronkjuweel van de kastelen in Noord-Limburg. En als u in Well bent, vergeet dan ook de Grotestraat met haar mooie monumentale panden niet.

### Agrarisch verleden

Vroeger woonde en werkte het overgrote deel van de bevolking op de boerderij. U zult op uw tocht door de gemeente daarom veel boerderijen aantreffen; een aantal is aangewezen als monument. In Afferden komt u de enige windmolen tegen die Bergen nog rijk is. Deze 19e-eeuwse molen vermaalde vroeger het graan tot meel.

### Veerponten en een stoomtram

De oude woonkernen van Bergen zijn ontstaan bij de Maas. Deze rivier was en is nog steeds beeldbepalend voor de gemeente. Voor het contact met de overkant zijn de veerdiensten eeuwenlang erg belangrijk geweest en ook nu nog zetten de pontveren van Bergen en Afferden jaarlijks veel passagiers over. In Wellerlooi kunt u net als vroeger de rivier oversteken met een fiets-/voetveer. En op het land herinnert de oude tramhalte aan de Rijksweg in Nieuw Bergen nog aan de stoomtram. In 1913 reed hier namelijk de eerste tram over de Maas Buurt Spoorweg. Deze was tot de Tweede Wereldoorlog van groot belang voor de ontwikkeling van de gemeente Bergen.



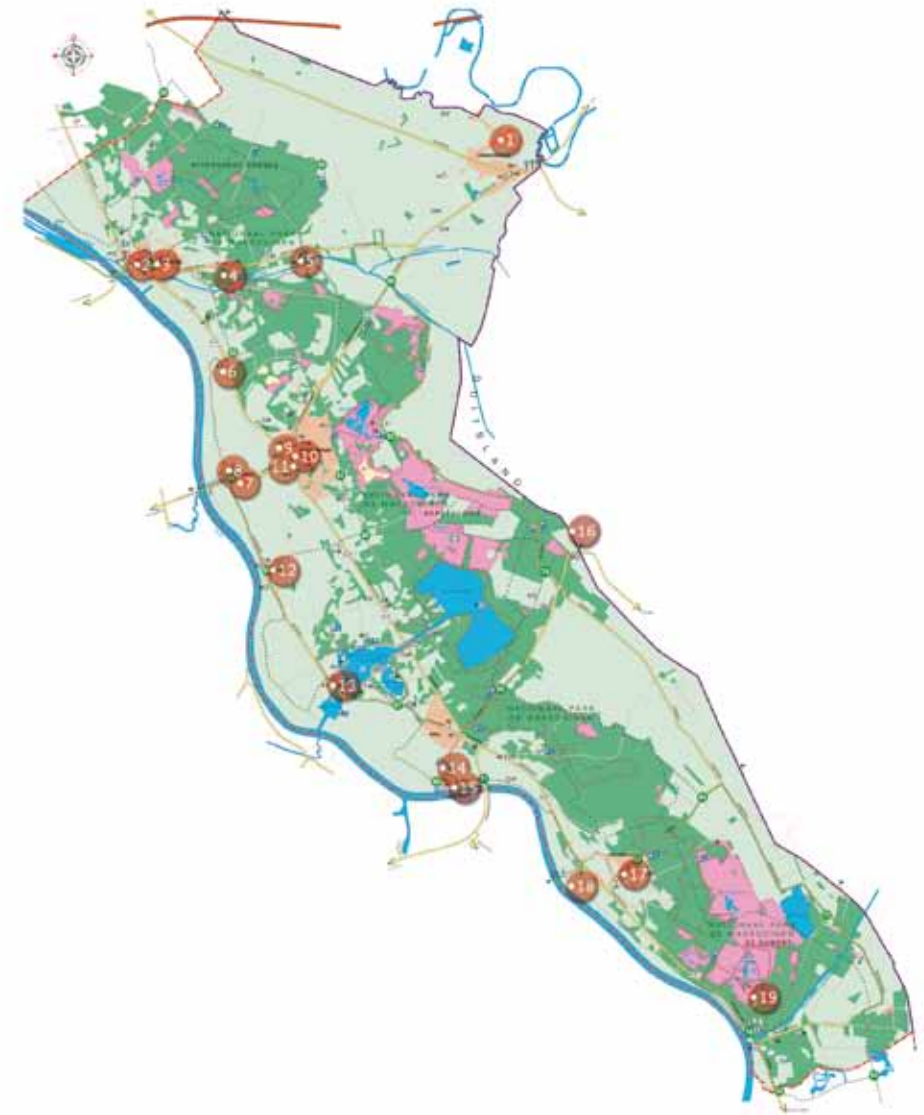




## Beleef het verleden

De cultuurhistorische route op de volgende pagina's voert u langs een groot deel van de rijke historie. Op het kaartje hiernaast kunt u zien waar de onderstaande bezienswaardigheden en monumenten liggen. Deze zijn voorzien van een informatiebord. Maar langs de route ontdekt u ongetwijfeld nog talrijke andere mooie en interessante plekjes.

1. Sint Josephkerk, Siebengewald
2. HH Cosmas en Damianuskerk, Afferden
3. Kapel Onze-Lieve-Vrouw van Smarten, Afferden
4. Korenmolen Nooit Gedacht, Afferden
5. Kasteel Bleijenbeek, Afferden
6. Sint Antoniuskapel, Heukelom
7. Sint Petruskerk, Bergen
8. Romaanse kerktoren, Bergen
9. Maas Buurt Spoorweg, Nieuw Bergen
10. Gemeentehuis Nieuw Bergen
11. Edith Steinkapel, Nieuw Bergen
12. Sint Antoniuskapel, Aijen
13. Sint Rochuskapel, Well
14. Kasteel Well, Well
15. Oud kerkhof, Well
16. Jan d'n Duvel, Well
17. H. Catharinakerk, Wellerlooi
18. Fiets-/voetveer, Wellerlooi
19. Monument der Gevallenen, Wellerlooi





## Cultuurhistorische route

De hele route is ongeveer 50 kilometer lang en kan zowel met de fiets als met de auto worden gereden. De officiële start is bij restaurant Brienen aan de Maas in Well. Uiteraard kunt u ook op een willekeurige andere plaats starten en van daaruit de route volgen.

### Handige weetjes

- Het pictogram **i** duidt op een informatiebord. Het nummer verwijst naar het kaartje op pagina vijf van deze folder.
- Bij ieder monument is aangegeven of het een gemeentelijk monument (GM) of een rijksmonument (RM) is.
- U kunt de route op een aantal punten inkorten. Dit staat in de routebeschrijving duidelijk aangegeven.
- Niet alle monumenten en bezienswaardigheden zijn in deze route opgenomen. Graag verwijzen we u voor meer informatie en andere fietsroutes naar de toeristische folderposten in Bergen.

### QR-codes

Bent u in het bezit van een smartphone dan kunt u via de QR-codes bij de bezienswaardigheden en monumenten nog meer informatie downloaden. QR-codes staan op informatieborden en andere interessante locaties langs de route.



### Routebeschrijving

- 1) Start bij het overzichtspaneel bij restaurant Brienen aan de Maas (Grotestraat 11 in Well).
    - Diverse woonhuizen in de Grotestraat zijn gemeentelijke monumenten.
    - Oude kerkhof, Grotestraat (**i** 15, RM)
  - 2) Sla linksaf de Hoenderstraat in.
    - Pastorie, Hoenderstraat 16 (GM)
    - Sint Vituskerk, Hoenderstraat 9 (GM)
  - 3) Hoenderstraat volgen tot aan T-splitsing met de Kasteellaan. Sla rechtsaf richting:
    - Kasteel Well, Kasteellaan 20 (**i** 14, RM)
  - 4) Ga terug, de Kasteellaan volgen tot aan de T-splitsing Grotestraat/Nicolaasstraat, hier rechtsaf. Blijf de weg volgen richting fietsknooppunt 67.
    - Voormalige boerderij, Elsteren 6 (GM)
    - Voormalige boerderij Beukenhof, Elsteren 11 (GM)
    - Voormalige boerderij, De Paad 3 (GM)
    - Voormalige boerderij, Elsterendijk 28 (GM)
  - 5) Sla op de kruising in de bebouwde kom van Well linksaf, blijf eerst fietsknooppunt 67 volgen, daarna knooppunt 68. Tegenover de ingang van recreatiepark Leukermeer.
    - Sint Rochuskapel, De Kamp 14 (**i** 13, RM)
    - Links daarvan Boerderij Kapelhof, De Kamp 16 (GM)
  - 6) Na de Sint Rochuskapel de eerste weg links.
    - Voormalige boerderij, De Kamp 10 (GM)
- Weer terug naar de weg, deze vervolgen.
- De Jacobshoeve, De Kamp 8 (GM)
  - Voormalige boerderij en waterput, De Kamp 3 (GM)
  - Boerderij Huberdenhof, De Kamp 1 (GM)
- 7) Volg de weg, rechtdoor richting Aijen. U rijdt Aijen binnen.
    - Voormalige boerderij, Aijen 6 (GM)
  - 8) Op de Y-splitsing rechts aanhouden naar de:
    - Sint Antoniuskapel, Aijen 38 (**i** 12, RM)
    - Boerderij Aijen 19 (RM)
    - Boerderij Aijen 21 (RM)







- 9) Ga terug naar de Y-splitsing. Sla rechtsaf de Aijenseweg op. Weg volgen, u rijdt Aijen uit.
  - Sint Antonius van Paduakapelletje (GM)
  - Kruisbeeld, Aijenseweg 3 (GM)
- 10) Weg vervolgen tot in de bebouwde kom van Bergen.
  - Woonhuis Oude Kerkstraat 1 (links) (RM)
- 11) Rechts de Kerkstraat in.
  - Sint Petruskerk, Kerkstraat 6 ( **i** 7, GM)
  - Pastorie, Kerkstraat 8 (GM)
- 12) Terug naar de kruising, rechtsaf Oude Kerkstraat in.
  - Voormalige boerderij, Oude Kerkstraat 8 (GM)
  - Romaanse kerktoren en kerkhofmuur, Oude Kerkstraat ( **i** 8, RM)
  - Voormalige boerderij, Oude Kerkstraat 11 (GM)



**Routeverkorting A.** U kunt de route hier verkorten door via de Kerkstraat richting Nieuw Bergen te rijden. Bij de stoplichten linksaf, richting Potterie 'De Tramhalte' (zie na routeaanwijzing nr. 24).

- 13) Oude Kerkstraat volgen, u rijdt Bergen uit. Via de Heukelomsestraat rijdt u langs de Maas naar Heukelom. De weg maakt een bocht naar rechts en dan volgt een bocht naar links. In deze bocht gaat u rechtsaf bij het gele bordje 'kruisen- en kapellenroute', ongeveer 50 m verder weer rechtsaf via het onverharde pad naar de:
  - Sint Antoniuskapel, Rijksweg, Heukelom ( **i** 6, RM)
- 14) Na het bezoek aan de kapel terug naar de verharde weg. Links aanhouden en dan direct rechtsaf weer de Heukelomsestraat in. Na enkele kilometers slaat u rechtsaf ter hoogte van het gele bordje 'kruisen- en kapellenroute' (links van de weg). Hier rijdt u tegen de dijk op, linksaf de N271 op en meteen weer rechtsaf, de afslag Afferden. Vervolgens direct de 1e weg links (Dorpsstraat). Na ongeveer 300 m ziet u:
  - 'De Sleutels', Dorpsstraat 64 (GM)
 Hierna direct linksaf, op het pleintje rechts naar boven. Hier ziet u:
  - Voormalige pastorie, Dorpsstraat 70 (GM)
  - HH Cosmas en Damianuskerk (GM) met Romaans kerktoren ( **i** 2, RM)

- 15) Ga terug naar de Dorpsstraat, rechtsaf en meteen linksaf de Kapelstraat in. De eerste weg rechtsaf (Langstraat).
  - Kapel Onze-Lieve-Vrouw van Smarten ( **i** 3, RM)
  - Toegangspoort van het kerkhof (GM)
- 16) Langstraat vervolgen, bij plantsoen rechts aanhouden. Op de T-splitsing linksaf het Rimpelt op en vervolgens rechtdoor.
  - Boerderij, Rimpelt 19 (GM)
  - Korenmolen Nooit Gedacht, Rimpelt 20 ( **i** 4, RM)
- 17) Weg vervolgen, de bebouwde kom van Afferden uit. Deze weg blijven volgen:
  - Wegkruis Bleijenbeek (RM)
  - Sint Jozefkapelletje, Bleijenbeek (GM)
- 18) Sla op de weg tegenover het Sint Jozefkapelletje rechtsaf het onverharde fietspad op. U rijdt rechtersom over de onverharde weg rond de ruïne.
  - Ruïne kasteel Bleijenbeek ( **i** 5, RM)

**Routeverkorting B.** U kunt de route hier verkorten door niet naar de verharde weg terug te gaan, maar op het einde van het fietspad linksaf te slaan richting fietsenknooppunt 90 en dan de onverharde weg te volgen. Deze onverharde weg komt uit op de Siebengewaldseweg, ruim 2 km voor de bebouwde kom van Nieuw Bergen. Het gedeelte van de route via Siebengewald slaat u dan over. U pakt de route weer op bij Potterie 'De Tramhalte' (zie na routeaanwijzing nr. 24).

- 19) De weg langs de gracht volgen en u komt weer op de verharde weg. Hier rechtsaf.





- 20) Bij het Wegkruis Bleijenbeek linksaf (onverharde weg, richting fietsknooppunt 85). Op de splitsing rechts aanhouden en de onverharde weg volgen. Bij de splitsing met de verharde weg links aanhouden (Lakei). Op de T-splitsing rechtsaf en deze weg volgen (Koekoek) tot aan de Nieuweweg. Hier rechtsaf, fietsers op het fietspad. Na het bord bebouwde kom Siebengewald meteen linksaf (Boterdijk).

- Pastorie naast de kerk (GM)
- Sint Josephkerk, Boterdijk 2 te Siebengewald ( **i** 1, GM)

- 21) Boterdijk vervolgen. Eerste weg linksaf (Kloosterweg).
- Voormalig zusterklooster Kloosterweg 15/13 (GM)

- 22) Kloosterweg uitrijden, rechtsaf Augustinusweg in.
- Woonhuis, Augustinusweg 9 (GM)
  - Voormalige marechausseekazerne, Augustinusweg 2 (GM)



- 23) Augustinusweg volgen tot bij de grensovergang, hier rechtsaf en Gochsedijk volgen.
- Veldkruis, Gaesdoncksestraat (GM)
  - Boerderij, Gochsedijk 8 (GM)
  - Boerderij, Gochsedijk 11 (GM)
  - Veldkruis, Gochsedijk (bij Drie Angel) (GM)

- 24) De Gochsedijk volgen naar Nieuw Bergen. De Gochsedijk gaat over in de Siebengewaldseweg. In Nieuw Bergen bij de stoplichten Rijksweg rechtsaf richting Potterie 'De Tramhalte'.
- Maas Buurt Spoorweg (Potterie 'De Tramhalte'), Rijksweg 2 ( **i** 9, GM)

- 25) Terug naar de stoplichten. Steek de kruising over en rijd Nieuw Bergen in. De eerste weg rechts (Raadhuisstraat).

**Routeverkorting C.** Bent u gestart in Siebengewald of Afferden, dan kunt u de route hier verkorten door bij de stoplichten rechtsaf te gaan richting Bergen en de route weer te vervolgen vanaf de Sint Petruskerk in Bergen (zie na routeaanwijzing nr. 11).

- Gemeentehuis Nieuw Bergen ( **i** 10)

- 26) Raadhuisstraat volgen. Kruising oversteken en de Jeroen Boschstraat volgen.
- Edith Stein Kapel ( **i** 11)

- 27) Jeroen Boschstraat en dan Vogellaan volgen. Op de kruising met de Oude Baan rechtsaf. Weg volgen, bij de kruising met Op de Paal recht door. U volgt deze weg over een afstand van circa 4 km tot over de sluis. Bij de sluis ligt bezoekerscentrum De Maasduinen, de ontvangstlocatie van Nationaal Park De Maasduinen. Na de brug over de sluis in de bocht

rechtsaf en daarna eerste weg links. Deze weg volgen tot aan de Rijksweg. Hier linksaf richting Venlo. De Rijksweg vervolgen tot aan de rotonde in Well.

**Routeverkorting D.** De route kan hier verkort worden door op de kruising bij Restaurant Vink rechtsaf te gaan via de Kasteellaan richting Well. Bij kasteel Well kunt u de tocht vervolgen of beëindigen als u in Well bent gestart.

- 28) Neem bij de rotonde de derde afslag (benzinstation/Knikkerdorperweg). Volg de Knikkerdorperweg.
- Mariakapelletje Knikkerdorp (GM)

- 29) Sla op de T-splitsing rechtsaf (Bergweg). Op de T-splitsing linksaf en direct op de Y-splitsing rechts de Hoogveldseweg aanhouden. Deze verharde weg volgen tot aan de Rijksweg. Net voor de Rijksweg linksaf het zandpad inrijden. Na 2 km bij de verharde weg rechtsaf (Schaak).
- Voormalige boerderij op Schaak 2 (GM)

- 30) Op T-splitsing linksaf de Kruisstraat in.
- Voormalige boerderij en bakhuisje, Kruisstraat 41 (GM)

- 31) Kruisstraat volgen. Op de kruising bij knooppunt 62 rechtsaf (Catharinastraat).
- H. Catharinakerk, Catharinastraat 26 ( **i** 17, GM)
  - Sint Antonius van Paduakapelletje (GM)

- 32) Weg vervolgen richting Rijksweg.
- Annakapelletje, Looierweg (GM)
  - Voormalige boerderij Beckershof, Looierweg 2 en Vlaamse schuur (GM)

- 33) Bij de Rijksweg rechtsaf richting Nijmegen. Ter hoogte van de Kruisstraat linksaf richting voet-/fietsveer Blitterswijck (Geysseberg).
- Veldkruis (GM)

- 34) De verharde weg volgen (bocht naar rechts). Het voet-/fietsveer is recht door via zandpad te bereiken.
- Voet-/fietsveer ( **i** 18)

- 35) Route vervolgen richting fietsknooppunt 71. Ter hoogte van dit knooppunt:
- Mariakapelletje (RM)
- Hier links aanhouden en de weg volgen langs de Maas. Onder de brug door en dan linksaf de Grotestraat in Well in. Na ongeveer een kilometer bent u weer terug bij het officiële startpunt van de route.

